

2024



# التهابات الأمعاء التقرحية (IBD) في المؤسسات التربوية

مرشد للطالب، الأهل، الهيئة الإدارية والتدريسية  
في وزارة التربية والتعليم



إمدار: جمعية نيسان لمحة الجهاز الهضمي، الكبد والتغذية

# المريّيات والمريّين الأعزّاء

يواجه الطلاب المصابون بأمراض التهابات الأمعاء التّقرّحية IBD تحديّات صحّية يومية قد تؤثر على تجربتهم التّعليميّة. مرضا الكرون والتهاب القولون التقرّحي / كوليتيس من الأمراض المزمنة التي تتطلّب عناية خاصّة وقد تؤثر على طاقة الطّالب وقدرته على التّركيز في الصف.

في بعض الأحيان، يشكّل العيش مع مرض التهاب الأمعاء التّقرّحي الدّراسة تحديّاً كبيراً بالنّسبة لهم، ولكن كل مريض التهاب أمعاء تقرّحي أو ما يعرف بال Inflammatory Bowel Disease- IBD يختلف عن الآخر ويمكن لمعظمهم الاستمرار في الذهاب إلى المدرسة والمشاركة في الرّياضات والنّشاطات الأخرى والقيام بنفس ما يقوم به أصدقائهم.

إن معرفة التّأثير البدني والعاطفي الذي يمكن أن يحدثه IBD على الطلاب يمكن أن يساعدك وطاقم المدرسة على تقديم أفضل دعم ممكن، مما يسمح لهم بالازدهار وتحقيق أفضل ما في وقتهم في المدرسة أكاديمياً واجتماعياً.

♦ تمت كتابة هذه النّشرة بصيغة المذكر، ولكنّها موجهة لكلا الجنسين على حدّ سواء.





# ثلاث خطوات أوليّة مهمّة

1

1. الحفاظ على علاقات جيدة مع الطالب ووالديه و/أو مقدّم الرّعاية المتابع له.

2

2. وضع الخطط الأّزمة في المدرسة لتلبية احتياجات الطالب المصاب بحالة طبية مثل مرض التهاب الأمعاء التّقرّحي.

3

3. تدريب إضافي للمريّين بموضوع IBD, لتتمكن من دعم الطلاب بأفضل ما يمكن.



...  
ما هي التهابات  
الأمعاء التقرّحية  
(الكرون والكوليتيس)  
؟



يعتبر مريضيّ الكرون Crohn والقولون التقرّحي /  
الكوليتيس Ulcerative colitis، من الأمراض  
المزمنة في الجهاز الهضمي، وينتميان لمجموعة  
أمراض الالتهابات التقرّحية التي تعرف علمياً بالّغة  
الإنجليزية (IBD)-



Inflammatory Bowel Diseases  
هذان المرضان متشابهان جدّاً من حيث الأعراض  
ولكن مع اختلافات في مدى إهابة أعضاء الجهاز  
الهضمي وبمضاعفات كل منهما.

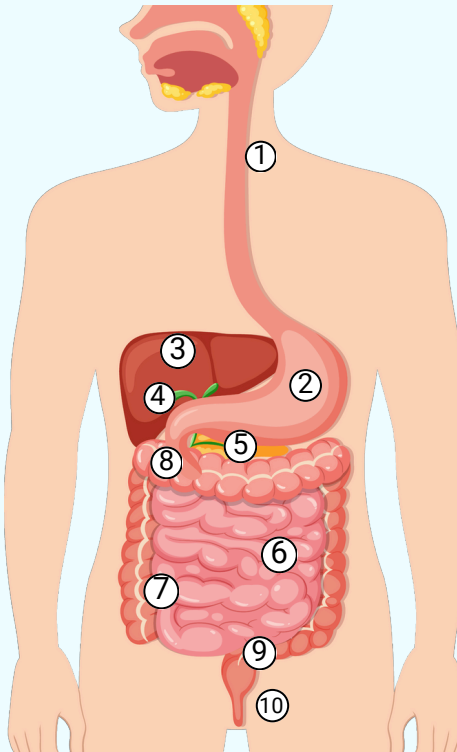
**الكرون** هو التهاب يصيب الجهاز الهضمي من منطقة الفم وحتى الفتحة  
الشرجيّة، والمناطق الأكثر شيوعاً هي الأمعاء الغليظة أو الجزء الأخير من الأمعاء  
الدقيقة، وهذا النوع من الالتهاب بإمكانه أن يتفشّى في كافّة طبقات الجدار  
المعويّ وحتى خرقها كلياً مع التّسبّب بإحداث دمامل (Absceses) ونواسير  
(Fistula) مع أعضاء البطن المجاورة، كما ويتميز بوجود مناطق مريضة  
وأخرى سليمة.





بالمقارنة فمرض الكوليتيس ( التهاب القولون التقرّحي ) يبدأ من فتحة الشرج ويتقدّم الى القولون والمستقيم بشكل متواصل وبدون وجود مناطق مريضة وأخرى سليمة. بالإضافة الى أنه يصيب فقط الطبقة الأولى من غشاء الأمعاء ولهذا فإنه عادة لا يسبّب نواسير أو دمامل ( انظر الرسم 1).

### الجهاز الهضمي والمناطق التي يمكن أن يؤثر عليها مرض التهاب الأمعاء



1. المريء
2. المعدة
3. الكبد
4. الطحال
5. البنكرياس
6. الأمعاء الدقيقة
7. إيليووم
8. الأمعاء الغليظة
9. المستقيم
10. فتحة الشرج



أسباب نشوء هذان المرضان غير معروفة حتى الآن، وعلى ما يبدو، هناك عدّة أسباب منها عوامل وراثيّة، عوامل بيئيّة، إخلال التّوازن في جهاز المناعة و/أو نمط حياة غير صحّيّ.



فقر دم



تقرّحات في الفم أو في  
منطقه فتحة الشّرج



أوجاع مفاصل



مشاكل بالعيون والجلد



التهابات كبد وغيرها

## الأعراض والمضاعفات الأكثر شيوعًا للكروني والكوليتيس



آلام بالمعدة



إسهال مستمر



دم ومخاط في البراز



فقدان الوزن



التعب والإرهاق



# من المهم أن نعرف



لا يوجد علاج يشفي المريض نهائياً؛ لكن يمكن للأدوية، المكملات الغذائية أو الجراحة السيطرة على الأعراض وأن ينعم الطالب بالحياة بشكل طبيعي. إضافة الى اتباع نمط غذائي صحي شخصي نستعين أيضا بعلاجات تشمل على الأدوية والمكملات الغذائية، وتعطى لكل مشخّص حسب تشخيصه وخطّة علاجه.



من الجدير بالذكر أن أمراض التهابات الأمعاء التقرّحية:

- ليست معدية.
- ليست مثل متلازمة القولون العصبي (IBS).
- ليست من أنواع السرطان.
- لا يمكن الشفاء منها ولكن تتعلّم التعايش معها.

...

# الحقوق الطَّيِّبَة لمرضى الكرون والتهاب القولون التَّقْرَّحي في المؤسسات التَّربوية



فيما يلي أهم بنود منشور المدير العام لوزارة التربية والتعليم والذي يتم نشره وحثلته بين الحين والآخر، ويهدف الى توجيه المؤسسات التربوية حول كيفية التمرّف مع الطلاب المشخّصين بالتهابات الأمعاء التفرّحيّة في كافّة المؤسسات التربويّة، لأن الطالب المشخّص بمرض التهاب الأمعاء التفرّحي يجد صعوبة في ممارسة نمط حياة عادي، حيث تسبّب هذه الحالات غيابات متكررة، وأحيانا المكوث في المستشفى.

كما أن أعراض المرض (آلام البطن، الإسهال، الضعف) وخاصّة في ساعات الصباح، قد تسبّب في تأخيرات عن المدرسة، وأحيانا يتطلّب على المشخّص اتّباع تغذية خاصّة، لذلك على المدرسة الاستعداد كما يلي:



## 1 التّفهم من قبل المدرسة والأهل

يتوجّب المساعدة من قبل الطّاقم التربوي والصّحي في المدرسة بالتعاون مع أولياء الأمور ليتمكّن الطّالب من التّعلّب على الخسائر التعليميّة والاجتماعيّة التي تسبّب بها المرض وأعراضه.



## 2 إكمال المهّمات المدرسيّة

يمكن مساعدة الطّالب على اتّباع نمط حياة صحيح لإكمال ما ناقصه عن طريق الاتّصال المباشر بالطّاقم التربوي المختص وممرضة المدرسة، من خلال الأهل وتحت مسؤوليّتهم مع الجهة الطّبيّة المعالجة، التصاريح الطّبيّة وتوجيه مرافق.



## 3 تناول الطعام

يجب السماح للطّالب بتناول الطعام خلال اليوم الدّراسي وأثناء الأنشطة المختلفة، بحسب التّوصيات الغذائيّة المهنيّة.



## الأنشطة البدنية

4

يجب السماح للطلاب بالإعفاء من دروس التربية البدنية أو أي نشاط يتطلب مجهوداً جسدياً- بحسب الوثيقة الطبيّة التي يحضرها الطالب.



## عدم التقييد

5

يجب السماح للطالب بالذهاب إلى الحمام فوراً دون قيود، حتى خلال وقت الامتحانات.



## الامتحانات

6

يجب منح الطالب وقت إضافي أثناء الامتحانات وذلك لأن الضّغط النفسي يزيد من شدّة المرض.



## التخطيط للبرامج

7

على المعلم والأهل ترك وقت كافٍ عند التخطيط لبرنامج أو فعاليّة معينة للسّماح للطلاب بالذهاب إلى الحمام بدون ضغط وبشكل مريح.





## حقيبة ملازمة

8

على الأهل تجهيز حقيبة ملازمة تحتوي على ملابس إضافية،  
مناديل مبللة ومعقم.



## التعرف على المكان قبل كل شيء

9

على المعلم والأهل الاطلاع على مكان المرحاض يشمل الأماكن التي  
يتواجد فيها الطالب في أماكن عامة، خاصة وغيرها.

التوعية واتباع الإرشادات  
تساعد الطالب وتجعله يشعر  
بالراحة والسيطرة على  
مرضه.



# المعلّم / المعلّمة الكريمة

بإمكانك المساعدة وتقديم الدّعم  
اللازم للطالب المشخّص بـ IBD كما يلي:



01

دع التلميذ يفادر ويعود إلى الفصل الدراسي بهدوء ودون الحاجة إلى الحصول على إذن كلما احتاج إلى المرحاض (الحقّام). إذا كانت المرحاض الأخرى مقفلة أو بعيدة بعض الشيء، فدعه يستخدم مرحاض الطاقم.

02

نحتاج لأن نكون متفهّمين أن التلميذ قد يصل متأخراً إلى المدرسة أو إلى الدّروس بسبب الحاجة الملحة لاستخدام المرحاض أو لأن التعب أو آلام المفاصل أبطأته.

03

كن على دراية بأن التلميذ المصاب بالتهاب الأمعاء التّقرّحي قد يحتاج إلى تناول الدّواء أثناء ساعات الدراسة و/أو يحتاج إلى فترات راحة إضافية لتناول طعامه على راحته.

04

مهم أن نحترم خصوصية الطالب بحيث يقرّر بنفسه مقدار ما يتم إخبار المعلمين والطلاب الآخرين عن حالته الصحية.

05

حاول أن تكون متنبهاً لاحتياجاته النفسية وعلاقاته مع التلاميذ الآخرين.

06

دعه يحكم بنفسه إذا كان يرغب بالمشاركة في الرياضة أو الأنشطة اللامنهجية بعد المدرسة - ولكن لا تمنعه من تجربة أي شيء يرغب بتجربته.

07

عندما تقترب الرحلة المدرسية، تحدّث إلى الطالب حول احتياجاته وحاول الترتيب لتليتها، على سبيل المثال إجلاسه بمقعد في ممر المسرح أو السينما واستخدام حافلة بها مرحاض.



إذا كان الطالب المصاب بالتهاب الأمعاء لا يشعر بخير في المدرسة، فكّر في منحه وقتاً للراحة بدلاً من إرساله إلى المنزل (قد يتمكّن من العودة إلى الدروس في وقت لاحق خلال اليوم).

إذا كان الطالب المصاب بالتهاب الأمعاء مريضاً، ومتواجداً في المنزل أو في المستشفى، شجّع زملائه للبقاء على اتصال به عبر الهاتف أو البريد الإلكتروني أو عن طريق إرسال بطاقات.

ساعد الطالب الموجود في المنزل على مواكبة الآخرين في الدروس والواجبات المدرسية إذا كان يشعر بالقدرة على ذلك. حافظ على الاتصال معه بشكل منتظم، على سبيل المثال، أرسل ملاحظات حول الدروس ومهام العمل عبر البريد الإلكتروني أو التنسيق مع أحد الطلاب أن يدرس معه.





# تنويه للأهل

كل الحقوق والإستحقاقات التي ذكرت في المرشد التالي تعتمد على ما يصرّح به الأهل من خلال التصريح الصحي السنوي للطالب وإرفاق المستندات الطبيّة الملائمة والمحتلّة من قبل الطبيب الأخصائي.

على الأهل البقاء بتواصل مستمر مع الطاقم التربوي وحتلته بوضع ابنهم الصحي لملاءمة احتياجاته المطلوبة.



لقراءة منشور المدير العام حول التصريح الصحي السنوي والتعليمات الخاصة بغياب الطلاب عن المؤسسة التعليمية لأسباب طبية- امسحوا الكود



لمعلومات حول التصريح الصحي في بوابة الأهل- امسحوا الكود



عن الوالدية والأهل، وزارة الصحة- امسحوا الكود

فيما يتعلق بمساعدة الطلاب ذوي الاحتياجات الطبية فإن معايير استحقاق المساعدة هي بيد الهيئة الوزارية وهي وزارة الصحة. اليوم يتم تقديم المساعدة فقط للرعاية التي تهدّد الحياة.



## رسالة إلى الهيئة الإدارية والتدريسية

نحن أولياء أمر الطالب /ة \_\_\_\_\_  
الصف \_\_\_\_\_ المدرسة \_\_\_\_\_  
الأم \_\_\_\_\_ هاتف \_\_\_\_\_  
الأب \_\_\_\_\_ هاتف \_\_\_\_\_

بتعاوننا، يمكننا أن نساعد الطلاب المشخصين بأمراض التهابات الأمعاء التفرجية على تحقيق نجاحهم الدراسي والشعور بالانتماء داخل المجتمع المدرسي. شكرًا لكم على تفهمكم ودعمكم لاحتياجات هؤلاء الطلاب المميزين.

تجدد الإشارة بأن المرضى لديهم حقوق غير التي وردت هنا، و من المهم التوجه للأخصائي الاجتماعي المرافق للعائلة.

شكرًا لتعاونكم





# نيسان دائمًا معكم

## لمعرفة المزيد، الاستشارة والاستفسار

0558875003

www.niessan.org

P.O.B 50272 Nazareth

niessan@niessan.org

جمعية نيسان عموتة نيسان

Niessan Association

niessan.association

جمعية نيسان عموتة نيسان

للانساب للجمعية



او تحويله بكيّة: بنك العمال 12  
فرع 726 رقم حساب 442730



للاغبين بالتبرع عن طريق  
مسح الكود التالي



قرب  
للخير

للتقرب  
للخير



التبرعات للجمعية معترف بها من أجل المنافع  
الضريبية، وفق البند 46 من أمر ضريبة الدخل

مقدم كخدمة للجمهور برعاية

abbevie لجنة الإعلام  
مجلس الصحة

دون تدخل بالمضامين